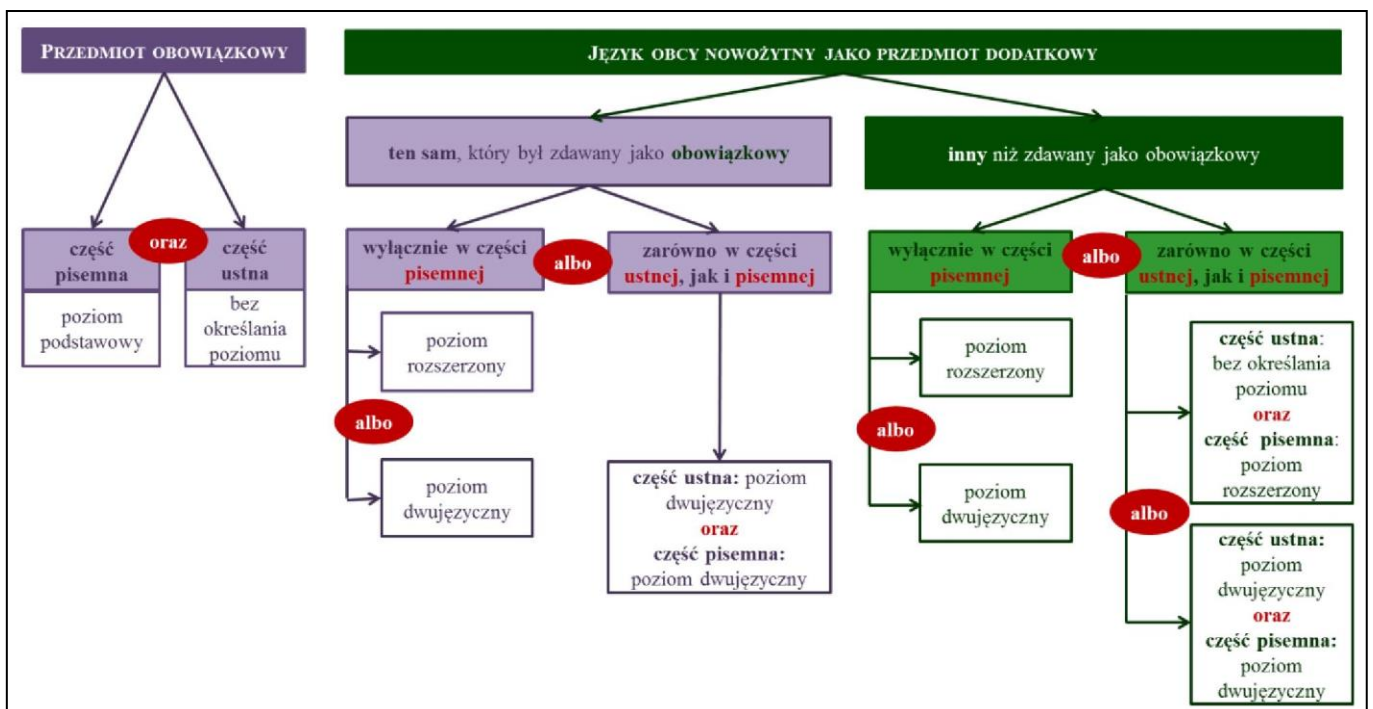


## INFORMACJA DLA ZDAJĄCEGO EGZAMIN MATURALNY W 2016 ROKU

### I. OPIS EGZAMINU MATURALNEGO

1. Egzamin maturalny jest przeprowadzany jeden raz w ciągu roku szkolnego.
2. Egzamin maturalny zdawany jest w szkole.
3. Czas trwania poszczególnych części egzaminu i ich terminy ustala dyrektor CKE.
4. Absolwent może być skierowany na część ustną egzaminu z języka obcego do innej szkoły, jeśli w szkole nie ma możliwości utworzenia przedmiotowego zespołu egzaminacyjnego z danego języka.
5. Absolwent może być skierowany na część pisemną egzaminu do innej szkoły.
6. Absolwent, przystępując do egzaminu maturalnego, **zdaje obowiązkowo**:
  - a) **w części ustnej** (nie określa się poziomu):
    - język polski,
    - język obcy nowożytny wybrany spośród języków: angielskiego, francuskiego, hiszpańskiego, niemieckiego, rosyjskiego i włoskiego,
  - b) **w części pisemnej na poziomie podstawowym**:
    - język polski,
    - matematykę,
    - język obcy nowożytny (ten sam co w części ustnej).
  - c) **w części pisemnej na poziomie rozszerzonym jeden przedmiot dodatkowy** spośród następujących:
    - biologia, chemia, filozofia, fizyka, geografia, historia, historia muzyki, historia sztuki, informatyka, język łaciński i kultura antyczna, język polski, matematyka, wiedza o społeczeństwie,
    - język obcy nowożytny wybrany spośród języków: angielskiego, francuskiego, hiszpańskiego, niemieckiego, rosyjskiego i włoskiego.
7. Absolwent **może** ponadto przystąpić w danym roku do egzaminu maturalnego z nie więcej niż pięciu kolejnych **przedmiotów dodatkowych** na poziomie rozszerzonym, wybranych spośród pozostałych przedmiotów dodatkowych wymienionych w pkt. 6 ppkt. c.
8. Egzamin maturalny z języka obcego nowożytnego, jako przedmiotu dodatkowego, może być zdawany tylko w części pisemnej albo w części pisemnej i w części ustnej.



9. Wybór przedmiotów zdawanych na egzaminie maturalnym nie jest zależny od typu szkoły, do której uczęszczał absolwent, ani od przedmiotów nauczanych w tej szkole.

## II. DEKLARACJA PRZYSTĄPIENIA DO EGZAMINU

1. Absolwent, który zamierza przystąpić do egzaminu maturalnego, składa przewodniczącemu szkolnego zespołu egzaminacyjnego (dyrektorowi szkoły) w terminie do **30 września 2015 r.**, **wstępną pisemną deklarację**.
2. Termin złożenia **deklaracji ostatecznej** mija **7 lutego 2016 roku**. **Po tym terminie nie ma już możliwości dokonywania zmian w deklaracji** dotyczących wyboru przedmiotów i poziomu egzaminów (z wyjątkiem laureatów i finalistów olimpiad przedmiotowych). W przypadku niezłożenia deklaracji ostatecznej z dniem 8 lutego 2016 r. deklaracja wstępna staje się deklaracją ostateczną.
3. Dokumenty uprawniające do dostosowania warunków i form egzaminu zdający przedkłada dyrektorowi szkoły razem z deklaracją do 30 września 2015 r. Dokumentacja może być uzupełniona do 7 lutego 2016 roku. Ostateczny termin złożenia tych dokumentów upływa 7 lutego 2016 r. Wyjątek stanowią uczniowie chorzy lub niesprawni czasowo, którzy zaświadczenie o stanie zdrowia mogą złożyć w terminie późniejszym.
4. Uczeń ma obowiązek podać w deklaracji dokładne dane teleadresowe umożliwiające stały, niezawodny z nim kontakt aż do terminu ogłoszenia wyników egzaminu maturalnego. Zdający podpisuje także w deklaracji oświadczenie o wyrażeniu zgody lub braku zgody na przetwarzanie danych osobowych dla potrzeb rekrutacji na studia.
5. Osoba składająca deklarację wstępną i/lub ostateczną otrzymuje od dyrektora szkoły jej kopię z potwierdzeniem przyjęcia.

## III. DOSTOSOWANIE WARUNKÓW I FORMY EGZAMINU MATURALNEGO

1. Absolwenci ze specjalnymi potrzebami edukacyjnymi, w tym niepełnosprawni, niedostosowani społecznie oraz zagrożeni niedostosowaniem społecznym, mają prawo przystąpić do egzaminu maturalnego w warunkach i formach określonych w przez dyrektora CKE (*Komunikat z 7 września 2015 r.*).
2. Sposób lub sposoby dostosowania warunków przeprowadzania egzaminu do potrzeb i możliwości absolwentów wskazuje rada pedagogiczna na podstawie:
  - a) orzeczenia o potrzebie kształcenia specjalnego
  - b) orzeczenia o potrzebie indywidualnego nauczania
  - c) opinii poradni psychologiczno-pedagogicznej, w tym poradni specjalistycznej o specyficznych trudnościach w uczeniu się
  - d) zaświadczenia o stanie zdrowia wydanego przez lekarza
  - e) pozytywnej opinii rady pedagogicznej – wydanej na wniosek (a) nauczyciela lub (b) specjalisty wykonującego w szkole zadania z zakresu pomocy psychologiczno-pedagogicznej, prowadzących zajęcia z uczniem (słuchaczem) ze względu na trudności adaptacyjne związane z wcześniejszym kształceniem za granicą, zaburzenia komunikacji językowej lub sytuację kryzysową lub traumatyczną, po uzyskaniu zgody rodziców (prawnych opiekunów) albo pełnoletniego ucznia (słuchacza)
  - f) pozytywnej opinii rady pedagogicznej – wydanej na wniosek (c) rodziców (prawnych opiekunów) albo (d) pełnoletniego ucznia (słuchacza), który był objęty w szkole pomocą psychologiczno-pedagogiczną ze względu na trudności adaptacyjne związane z wcześniejszym kształceniem za granicą, zaburzenia komunikacji językowej lub sytuację kryzysową lub traumatyczną.

## IV. ZWOLNIENIE Z EGZAMINU MATURALNEGO

1. Laureaci i finaliści olimpiad przedmiotowych znajdujących się w wykazie na rok 2016, ogłoszonym przez dyrektora CKE na stronie [www.cke.edu.pl](http://www.cke.edu.pl), są zwolnieni z egzaminu maturalnego z danego przedmiotu na podstawie zaświadczenia stwierdzającego uzyskanie tytułu laureata lub finalisty. Uprawnienie to przysługuje laureatom i finalistom olimpiad przedmiotowych także wtedy, gdy przedmiot nie był objęty szkolnym planem nauczania danej szkoły..
2. W przypadku przedmiotów zadeklarowanych jako obowiązkowe, zwolnienie laureata lub finalisty olimpiady przedmiotowej jest równoznaczne z uzyskaniem najwyższego wyniku z egzaminu z danego przedmiotu w części ustnej oraz w części pisemnej na poziomie podstawowym.
3. W przypadku przedmiotów zadeklarowanych jako dodatkowe w części pisemnej zwolnienie laureata lub finalisty olimpiady przedmiotowej jest równoznaczne z uzyskaniem najwyższego wyniku z egzaminu z danego przedmiotu na poziomie rozszerzonym, zgodnie ze złożoną deklaracją.

4. W przypadku egzaminów z języka obcego nowożytnego zadeklarowanych jako dodatkowe w części ustnej, zwolnienie laureata lub finalisty olimpiady przedmiotowej jest równoznaczne z uzyskaniem najwyższego wyniku z egzaminu.
5. Laureaci i finaliści olimpiad przedmiotowych przed egzaminem z danego przedmiotu przedstawiają przewodniczącemu zespołu egzaminacyjnego (dyrektorowi szkoły) zaświadczenie o uzyskaniu tytułu laureata lub finalisty olimpiady w szkole ponadgimnazjalnej, na podstawie którego przewodniczący zespołu egzaminacyjnego stwierdza uprawnienie do zwolnienia z egzaminu.
6. W przypadku gdy zdający uzyskał tytuł laureata lub finalisty z innego przedmiotu niż wskazany w deklaracji, może dokonać zmiany wyboru przedmiotu, w tym języka obcego nowożytnego.. Wniosek w sprawie wprowadzenia tych zmian składa do dyrektora szkoły nie później niż do 20 kwietnia 2016 roku.

## V. PRZEBIEG EGZAMINU – INFORMACJE OGÓLNE

1. Przewodniczący szkolnego zespołu egzaminacyjnego (dyrektor szkoły) ogłasza harmonogram:
  - części pisemnej egzaminu (przygotowany przez dyrektora CKE)
  - części ustnej egzaminu **do 4 marca 2016 r.**
2. Zdający ma obowiązek zgłosić się na każdy egzamin w części ustnej i pisemnej punktualnie, zgodnie z harmonogramem ogłoszonym przez przewodniczącego szkolnego zespołu egzaminacyjnego (dyrektora szkoły). Na egzamin należy zgłosić się z dowodem tożsamości z aktualnym zdjęciem, a w przypadku zdających skierowanych przez OKE również ze świadectwem ukończenia szkoły.
3. Zdający nie może wносить do sali egzaminacyjnej – ani w części ustnej, ani w części pisemnej – żadnych urządzeń telekomunikacyjnych lub korzystać z nich w tej sali.
4. Zdający w trakcie egzaminu pisemnego może korzystać tylko z materiałów i przyborów pomocniczych, których wykaz ogłasza dyrektor CKE na stronie [www.cke.edu.pl](http://www.cke.edu.pl). Do arkuszy egzaminacyjnych z matematyki dołączony jest zestaw wzorów, z chemii i fizyki – wybrane wzory i stałe fizykochemiczne.
5. Stwierdzenie niesamodzielnego rozwiązywania zadań egzaminacyjnych przez zdającego albo wniesienie przez zdającego do sali egzaminacyjnej urządzenia telekomunikacyjnego lub materiałów i przyborów niewymienionych w wykazie ogłoszonym przez dyrektora CKE, lub korzystanie przez zdającego w sali egzaminacyjnej z urządzenia telekomunikacyjnego, lub niedopuszczonych do użytku materiałów i przyborów, albo zakłócanie przez zdającego prawidłowego przebiegu części ustnej lub części pisemnej egzaminu maturalnego w sposób utrudniający pracę pozostałym zdającym jest podstawą do unieważnienia egzaminu. Egzamin można także unieważnić w przypadku naruszenia przepisów dotyczących przeprowadzania egzaminu, które mogło wpłynąć na wynik egzaminu.
6. Niezdanie lub nieprzystąpienie do egzaminu maturalnego z przedmiotu lub przedmiotów w części ustnej lub pisemnej nie stanowi przeszkody w zdawaniu egzaminu z pozostałych przedmiotów.

## VI. CZĘŚĆ USTNA EGZAMINU MATURALNEGO

1. **Część ustna egzaminu z języka polskiego** przebiega w następujący sposób:
  - a) Zdający, po okazaniu dowodu tożsamości (a w przypadku zdających skierowanych na egzamin przez dyrektora OKE również świadectwa ukończenia szkoły), wchodzi do sali egzaminacyjnej w kolejności ustalonej na liście.
  - b) W sali może przebywać dwóch zdających – jeden przygotowujący się do egzaminu i drugi udzielający odpowiedzi.
  - c) Zdający losuje zadanie egzaminacyjne:
    - jeżeli egzamin jest przeprowadzany z wykorzystaniem komputera – zdający losuje bilet, na którym znajduje się numer zadania oraz hasło do odszyfrowania pliku z treścią zadania egzaminacyjnego
    - jeżeli egzamin jest przeprowadzany z wykorzystaniem zadań w formie wydruków – zdający losuje kartkę z wydrukowanym zadaniem.

Decyzję w zakresie technicznej formy przeprowadzenia egzaminu podejmuje dyrektor szkoły i wskazuje ją w *Wewnętrznej instrukcji przygotowania, organizacji i przeprowadzania egzaminu maturalnego*. W przypadku egzaminu z wykorzystaniem komputera – urządzenie musi być odłączone od sieci zewnętrznej i wewnętrznej.

- d) Zdający otrzymuje czyste kartki, opieczetowane pieczęcią szkoły, do sporządzenia notatek pomocniczych, konspektu lub ramowego planu wypowiedzi.
- e) Zdający zapoznaje się z treścią wylosowanego zadania zawierającego tekst kultury (literacki lub

ikoniczny, lub popularnonaukowy z zakresu wiedzy o języku) i odnoszącego się do niego polecenia i w czasie nie dłuższym niż **15 minut** przygotowuje się do udzielenia odpowiedzi.

- f) Po zakończeniu czasu przeznaczanego na przygotowanie zdający, który otrzymał zadanie w formie elektronicznej, prznosi się do drugiego stanowiska komputerowego, przy którym będzie udzielał odpowiedzi na zadanie egzaminacyjne. Otwiera plik ze swoim zadaniem i rozpoczyna wypowiedź.
  - g) Przez **ok. 10 minut** zdający wygłasza wypowiedź monologową na wskazany w poleceniu temat; członkowie przedmiotowego zespołu egzaminacyjnego nie przerywają wypowiedzi zdającego, chyba że zostanie przekroczony limit czasu.
  - h) Po zakończeniu wypowiedzi monologowej zdający przez **około 5 minut** rozmawia z zespołem egzaminacyjnym na jej temat.
  - i) Po zakończeniu egzaminu zdający oddaje przewodniczącemu zespołu egzaminacyjnego kartki z notatkami, wylosowany bilet oraz wydrukowane zadanie (jeżeli posiadał taką wersję).
  - j) W czasie egzaminu zdający nie może korzystać z żadnych słowników oraz własnych kartek.
  - k) Po przeprowadzeniu egzaminu dla grupy 5 zdających, zespół przedmiotowy ustala liczbę punktów przyznanych każdemu zdającemu oraz przekazuje tę informację zdającym.
2. **Część ustna egzaminu z języka obcego nowożytnego** przebiega w następujący sposób:
- a) Zdający, po okazaniu dokumentu stwierdzającego tożsamość (a w przypadku zdających skierowanych na egzamin przez dyrektora OKE również świadectwa ukończenia szkoły), wchodzi do sali egzaminacyjnej w ustalonej kolejności.
  - b) W sali przebywa jeden zdający.
  - c) Egzamin prowadzony jest w danym języku obcym nowożytnym, trwa **ok. 15 minut** i składa się z rozmowy wstępnej i trzech zadań; czas na zapoznanie się z treścią zadań jest wliczony w czas przeznaczony na wykonanie poszczególnych zadań.
  - d) Zdający losuje zestaw egzaminacyjny i przekazuje go egzaminującemu.
  - e) Egzamin rozpoczyna się od rozmowy wstępnej, podczas której egzaminujący zadaje zdającemu kilka pytań związanych z jego życiem i zainteresowaniami; po rozmowie wstępnej egzaminujący przekazuje wylosowany wcześniej zestaw zdającemu.
  - f) Po otrzymaniu zestawu zdający przystępuje do wykonania **zadań od 1 do 3**:
    - zadanie pierwsze polega na przeprowadzeniu rozmowy, w której zdający i egzaminujący odgrywają wskazane w poleceniu role;
    - w zadaniu drugim zdający opisuje ilustrację zamieszczoną w wylosowanym zestawie oraz odpowiada na trzy pytania postawione przez egzaminującego;
    - w zadaniu trzecim zdający wypowiada się na podstawie materiału stymulującego i odpowiada na dwa pytania postawione przez egzaminującego
  - g) Zdający wykonuje zadania w takiej kolejności, w jakiej są one zamieszczone w zestawie egzaminacyjnym; nie ma możliwości powrotu do zadania, które zostało zakończone lub opuszczone.
  - h) W czasie trwania egzaminu zdający nie może korzystać ze słowników i innych pomocy.

## VII. CZĘŚĆ PISEMNA EGZAMINU MATURALNEGO

1. Absolwent zdaje egzamin na poziomie podstawowym i rozszerzonym.
2. Zdający, po okazaniu dokumentu stwierdzającego tożsamość (a w przypadku zdających skierowanych na egzamin przez dyrektora OKE również świadectwa ukończenia szkoły), zajmuje wylosowane miejsce w sali egzaminacyjnej.
3. Zdający mogą również wnieść do sali egzaminacyjnej małą butelkę wody. Woda może również być zapewniona przez szkołę. Podczas pracy z arkuszem egzaminacyjnym butelka powinna stać na podłodze przy nodze stolika, aby zdający przypadkowo nie zalał materiałów egzaminacyjnych.
4. Zdający, który jest chory, może korzystać w czasie trwania części pisemnej egzaminu maturalnego ze sprzętu medycznego i leków koniecznych ze względu na chorobę, pod warunkiem, że taka konieczność została zgłoszona przewodniczącemu zespołu egzaminacyjnego przed rozpoczęciem egzaminu z danego przedmiotu.
5. Zdający po otrzymaniu arkusza na polecenie przewodniczącego zespołu nadzorującego **ma obowiązek** zapoznać się z informacją na pierwszej stronie arkusza, **sprawdzić** czy arkusz jest kompletny, tzn. ma wszystkie strony, czy zawiera wszystkie zadania i czy są one wyraźnie wydrukowane oraz czy otrzymał zestaw wybranych wzorów matematycznych wraz z uzupełnieniem (dotyczy egzaminu z matematyki) lub kartę wybranych wzorów i stałych fizykochemicznych (dotyczy egzaminu z biologii, chemii i fizyki). Braki zgłasza przewodniczącemu zespołu nadzorującego egzamin, który wydaje kompletny arkusz.

Takie zdarzenie zostaje odnotowane w protokole przebiegu egzaminu, zdający ma obowiązek potwierdzić je swoim podpisem.

6. Zdający jest zobowiązany czytelnie i w miejscach do tego przeznaczonych zakodować swój arkusz egzaminacyjny. Kodowanie arkusza polega na:
  - a) wpisaniu swojego numeru PESEL na arkuszu i karcie odpowiedzi,
  - b) wpisaniu daty urodzenia na karcie odpowiedzi,
  - c) wpisaniu trzyznakowego kodu zdającego na stronie tytułowej arkusza i na karcie odpowiedzi (zgodnie z zaleceniem OKE),
  - d) naklejeniu pasków kodowych na arkuszu egzaminacyjnym i karcie odpowiedzi w miejscach do tego przeznaczonych.
7. Zdający sprawdza poprawność numeru PESEL na naklejce, a podpis na liście zdających (liście obecności) jest równoznaczny ze stwierdzeniem przez zdającego tej poprawności. W przypadku wystąpienia błędu w numerze PESEL zdający zwraca zespołowi nadzorującemu naklejki z błędnym numerem PESEL, koryguje ten numer na liście zdających, umieszcza adnotację o stwierdzeniu błędu i podpisuje listę. Poprawność wpisanego przez zdającego numeru PESEL potwierdza przewodniczący zespołu nadzorującego, podpisując się na liście zdających.
8. Naklejek z błędnym numerem PESEL nie nakleja się na arkuszu egzaminacyjnym i karcie odpowiedzi. Zdający koduje wówczas pracę wyłącznie przez odręczne wpisanie prawidłowego numeru PESEL w wyznaczonych na to miejscach, a także – jeśli wynika to z instrukcji OKE – wpisanie trzyznakowego kodu. W miejsca przeznaczone na naklejkę z kodem członek zespołu nadzorującego wpisuje identyfikator szkoły.
9. Egzamin rozpoczyna się punktualnie o godzinie wyznaczonej przez dyrektora CKE od rozdania arkuszy egzaminacyjnych i zapisania w widocznym miejscu przez przewodniczącego zespołu nadzorującego godziny rozpoczęcia oraz zakończenia pracy z arkuszem egzaminacyjnym. Osoby zgłaszające się na egzamin po tym czasie nie będą wpuszczone do sali egzaminacyjnej.
10. W uzasadnionych przypadkach, jednak nie później niż po zakończeniu czynności organizacyjnych (tzn. z chwilą zapisania w widocznym miejscu czasu rozpoczęcia i zakończenia egzaminu), decyzję o wpuszczeniu do sali egzaminacyjnej spóźnionego zdającego podejmuje przewodniczący szkolnego zespołu egzaminacyjnego (dyrektor szkoły), ale zdający kończy pracę z arkuszem egzaminacyjnym o czasie zapisanym na tablicy.
11. Podczas egzaminu zdający nie opuszczają sali egzaminacyjnej. W szczególnie uzasadnionych przypadkach przewodniczący zespołu nadzorującego może zezwolić zdającemu na wyjście z sali po zapewnieniu warunków wykluczających możliwość kontaktowania się zdającego z innymi osobami, z wyjątkiem osób udzielających pomocy medycznej.
12. W przypadku konieczności wyjścia z sali zdający sygnalizuje taką potrzebę przez podniesienie ręki. Po uzyskaniu zezwolenia przewodniczącego zespołu nadzorującego na wyjście zdający pozostawia zamknięty arkusz egzaminacyjny na swoim stoliku, a czas jego nieobecności jest odnotowywany w protokole przebiegu egzaminu w sali.
13. W przypadku, kiedy absolwent przerwał część pisemną egzaminu i nie podjął pracy, przewodniczący zespołu nadzorującego odbiera jego pracę i odnotowuje ten fakt w protokole przebiegu egzaminu. Zdający ma prawo przystąpić do egzaminu z danego przedmiotu w kolejnej sesji egzaminacyjnej.
14. W przypadku stwierdzenia naruszenia, przez zdającego, przepisów dotyczących przebiegu egzaminu, przewodniczący szkolnego zespołu egzaminacyjnego (dyrektor szkoły) przerywa egzamin tego zdającego, unieważnia jego pracę i nakazuje opuszczenie sali egzaminacyjnej. Fakt ten odnotowuje w protokole przebiegu egzaminu oraz wypełnia protokół przerwania i unieważnienia egzaminu. Zdający ma prawo przystąpić do egzaminu z danego przedmiotu w kolejnym roku.
15. Jeśli zdający ukończył pracę przed czasem, odkłada zamknięty arkusz na brzeg stolika, zgłasza ukończenie pracy przewodniczącemu zespołu nadzorującego przebieg egzaminu przez podniesienie ręki i za jego przyzwoleniem (po sprawdzeniu przez członka zespołu nadzorującego poprawności zakodowania arkusza i karty odpowiedzi) pozostawia arkusz na stoliku i wychodzi z sali, nie zakłócając pracy pozostałym zdającym.
16. Po upływie czasu przeznaczonego na rozwiązywanie zadań danej części egzaminu, zdający pozostawia na stoliku swój zamknięty arkusz egzaminacyjny pamiętając o tym, aby był poprawnie zakodowany i oczekuje na zgodę przewodniczącego zespołu nadzorującego na opuszczenie sali.
17. W przypadku egzaminu z informatyki po przerwie odbywa się druga część egzaminu. Zdający, po otrzymaniu arkusza, postępuje analogicznie, jak podczas pracy z arkuszem w pierwszej części egzaminu.

## VIII. WARUNKI ZDANIA EGZAMINU

1. Absolwent zdał egzamin maturalny, jeśli z każdego z przedmiotów obowiązkowych w części ustnej i w części pisemnej otrzymał co najmniej 30% punktów możliwych do uzyskania oraz przystąpił do części pisemnej egzaminu maturalnego z co najmniej jednego przedmiotu dodatkowego.
2. Absolwent nie zdał egzaminu maturalnego jeżeli:
  - a) nie otrzymał co najmniej 30% punktów możliwych do uzyskania z jednego lub więcej przedmiotów obowiązkowych lub nie przystąpił do części pisemnej egzaminu maturalnego z co najmniej jednego przedmiotu dodatkowego lub
  - b) unieważniono egzamin z danego przedmiotu obowiązkowego w części pisemnej lub części ustnej, lub
  - c) unieważniono egzamin w części pisemnej z przedmiotu dodatkowego, przy czym był to jedyny egzamin w części pisemnej z przedmiotu dodatkowego, do którego przystąpił, lub
  - d) unieważniono wszystkie egzaminy w części pisemnej z przedmiotów dodatkowych, do których przystąpił

## IX. INFORMOWANIE O WYNIKACH EGZAMINU MATURALNEGO

1. Wyniki części ustnej egzaminu są ogłaszane przez przewodniczącego przedmiotowego zespołu egzaminacyjnego w dniu egzaminu. Wyniki są ostateczne.
2. Wyniki części pisemnej egzaminu ustalone przez Okręgową Komisję Egzaminacyjną są ostateczne. Wyniki ogłasza dyrektor szkoły w terminie ustalonym przez Dyrektora CKE.

## X. ŚWIADECTWO DOJRZAŁOŚCI

1. Absolwent, który zdał egzamin maturalny, otrzymuje świadectwo dojrzałości i jego odpis wydane przez OKE. Świadectwa są za potwierdzeniem odbioru wydawane w szkole zdającego **5 lipca 2016 roku.**
2. Na świadectwie dojrzałości odnotowane są wyniki uzyskane z egzaminów z każdego przedmiotu zdawanego w części ustnej (w procentach) oraz w części pisemnej (w procentach i na skali centylowej, z wyjątkiem wyniku z dodatkowych zadań rozwiązywanych w języku obcym, w przypadku których podawany jest wyłącznie wynik w procentach).
3. Zdający otrzymuje świadectwo dojrzałości, jeżeli:
  - a) przystąpił do wszystkich egzaminów z przedmiotów obowiązkowych i je zdał ORAZ
  - b) przystąpił do egzaminu z przynajmniej jednego przedmiotu dodatkowego na poziomie rozszerzonym i egzamin ten nie został mu unieważniony.
4. W przypadku gdy zdający nie przystąpił do zadeklarowanego egzaminu maturalnego z przedmiotu lub przedmiotów dodatkowych (za wyjątkiem jednego przedmiotu dodatkowego zdawanego obowiązkowo) na świadectwie dojrzałości w miejscu przeznaczonym na wpisanie wyniku odpowiednio z egzaminu maturalnego z przedmiotu dodatkowego albo dodatkowych zadań egzaminacyjnych wpisuje się „0%”.
5. W przypadku unieważnienia egzaminu maturalnego z przedmiotu dodatkowego (za wyjątkiem jednego przedmiotu dodatkowego zdawanego obowiązkowo) na świadectwie dojrzałości w miejscu przeznaczonym na wpisanie wyniku egzaminu maturalnego z danego przedmiotu wpisuje się „0%”.

## XI. TRYB ODWOŁAWCZY

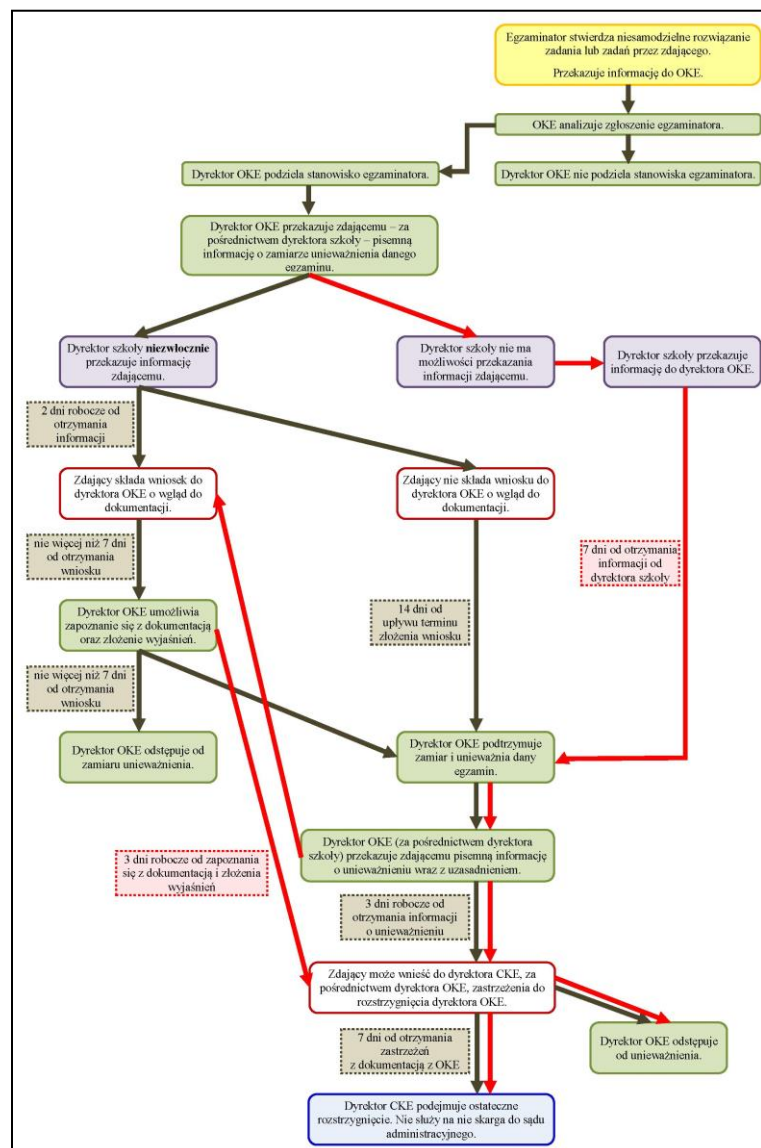
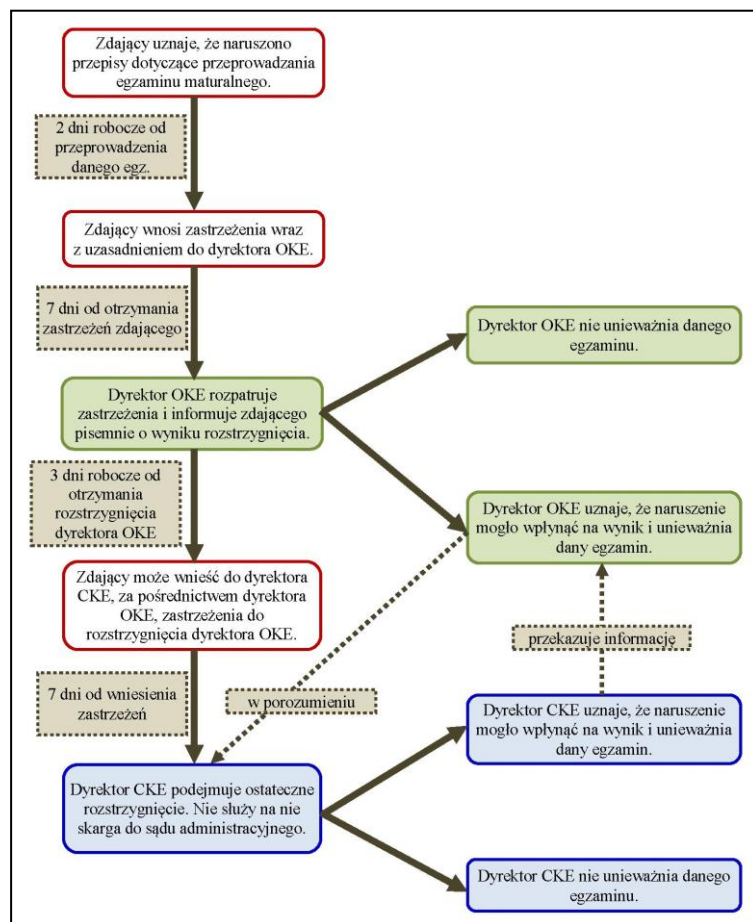
1. Jeżeli zdający uzna, że w trakcie egzaminu maturalnego zostały naruszone przepisy dotyczące jego przeprowadzenia, może, w terminie 2 dni roboczych od daty egzaminu maturalnego w części ustnej lub pisemnej z danego przedmiotu, zgłosić pisemnie zastrzeżenie do dyrektora OKE. Zastrzeżenie musi zawierać dokładny opis zaistniałej sytuacji będącej naruszeniem przepisów.
2. Dyrektor OKE rozpatruje zastrzeżenie w terminie 7 dni od daty jego otrzymania.
3. Absolwent, w terminie 3 dni roboczych od dnia otrzymania informacji o wyniku rozstrzygnięcia dyrektora OKE może wnieść do dyrektora CKE, za pośrednictwem dyrektora okręgowej komisji egzaminacyjnej, zastrzeżenia do rozstrzygnięcia dyrektora OKE.
4. Dyrektor Centralnej Komisji Egzaminacyjnej rozpatruje zastrzeżenia, w terminie 7 dni od dnia ich wniesienia. Rozstrzygnięcie dyrektora Centralnej Komisji Egzaminacyjnej jest ostateczne i nie służy na nie skarga do sądu administracyjnego.
5. W razie stwierdzenia naruszenia przepisów dyrektor komisji okręgowej, w porozumieniu z dyrektorem

Komisji Centralnej, może unieważnić dany egzamin w stosunku do wszystkich zdających albo zdających w jednej szkole lub sali, a także w stosunku do poszczególnych zdających i zarządzić jego ponowne przeprowadzenie. Rozstrzygnięcie dyrektora OKE jest ostateczne. Nowy termin egzaminu ustala dyrektor CKE.

## XII. UNIEWAŻNIENIE EGZAMINU

1. Unieważnienie egzaminu może nastąpić w przypadku:

- stwierdzenia, podczas trwania egzaminu, niesamodzielnego rozwiązywania zadań egzaminacyjnych przez zdającego
- wniesienia przez zdającego do sali egzaminacyjnej urządzenia telekomunikacyjnego lub materiałów i przyborów niewymienionych w wykazie ogłoszonym przez dyrektora CKE albo korzystania przez zdającego w sali egzaminacyjnej z urządzenia telekomunikacyjnego lub niedopuszczonych do użytku materiałów i przyborów
- zakłócania przez zdającego prawidłowego przebiegu części ustnej lub części pisemnej egzaminu maturalnego w sposób utrudniający pracę pozostałym zdającym
- stwierdzenia, podczas sprawdzania pracy egzaminacyjnej, niesamodzielnego rozwiązywania przez zdającego zadań zawartych w arkuszu egzaminacyjnym z danego przedmiotu w części pisemnej
- stwierdzenia podczas sprawdzania pracy egzaminacyjnej zdającego występowania w jego pracy egzaminacyjnej jednakowych sformułowań wskazujących na udostępnienie rozwiązań innemu zdającemu lub korzystania z rozwiązań innego zdającego
- zaginięcia lub zniszczenia prac egzaminacyjnych lub kart odpowiedzi i braku możliwości ustalenia wyniku części pisemnej egzaminu
- stwierdzenia naruszenia przepisów dotyczących przeprowadzania egzaminu, na skutek zastrzeżeń zgłoszonych przez zdającego lub z urzędu, jeżeli to naruszenie mogło wpłynąć na wynik danego egzaminu.



### XIII. TERMIN DODATKOWY

1. Zdający ma prawo, w szczególnych przypadkach losowych lub zdrowotnych uniemożliwiających przystąpienie zgodnie z harmonogramem do części ustnej lub pisemnej egzaminu z danego przedmiotu lub przedmiotów, zdawać egzamin w dodatkowym terminie (**czerwiec 2016 r.**).
2. Zdający lub jego rodzice (prawni opiekunowie) najpóźniej w dniu, w którym odbywa się egzamin z danego przedmiotu, składają do dyrektora macierzystej szkoły udokumentowany wniosek o umożliwienie przystąpienia do egzaminu w terminie dodatkowym. Dyrektor szkoły przekazuje wniosek wraz z załączonymi dokumentami dyrektorowi OKE najpóźniej następnego dnia po otrzymaniu wniosku.
3. Dyrektor OKE rozpatruje wniosek w terminie 2 dni od daty jego otrzymania i może wyrazić zgodę na przystąpienie przez absolwenta do egzaminu w terminie dodatkowym. Rozstrzygnięcie dyrektora komisji okręgowej jest ostateczne.
4. Zdający, który uzyskał zgodę dyrektora OKE na przystąpienie do egzaminu pisemnego w dodatkowym terminie, przystępuje do egzaminu z danego przedmiotu lub przedmiotów zgodnie z harmonogramem ustalonym przez dyrektora CKE i ogłoszonym na stronie internetowej CKE. Informację o miejscu przeprowadzenia egzaminu dyrektor właściwej OKE ogłasza na stronie OKE w ostatnim tygodniu maja 2016 r.
5. Zdający, który uzyskał zgodę dyrektora OKE na przystąpienie do **egzaminu ustnego** w terminie dodatkowym, przystępuje do egzaminu z danego przedmiotu lub przedmiotów w swojej szkole w terminie ustalonym przez dyrektora szkoły. .

### XIV. TERMIN POPRAWKOWY

1. Egzamin maturalny w terminie poprawkowym jest przeprowadzany w **sierpniu 2016 r.**, w terminie ustalonym przez dyrektora CKE.
2. Do egzaminu maturalnego w terminie poprawkowym może przystąpić absolwent, który **nie zdał egzaminu wyłącznie z jednego przedmiotu obowiązkowego** w części ustnej ALBO w części pisemnej, pod warunkiem, że:
  - przystąpił do wszystkich egzaminów z przedmiotów obowiązkowych w części ustnej i w części pisemnej i żaden z tych egzaminów nie został mu unieważniony **ORAZ**
  - przystąpił do egzaminu z co najmniej jednego przedmiotu dodatkowego na poziomie rozszerzonym w części pisemnej i egzamin ten nie został mu unieważniony.
  - w terminie 7 dni od daty ogłoszenia wyników egzaminu (nie później niż **12 lipca 2016 r.**) złożył do dyrektora szkoły pisemne oświadczenie o ponownym przystąpieniu do egzaminu z danego przedmiotu, zgodnie z deklaracją ostateczną.
3. Dyrektor szkoły w terminie 10 dni od daty ogłoszenia wyników egzaminu (nie później niż **15 lipca 2016 r.**) przesyła do dyrektora OKE w formie elektronicznej określonej przez OKE informacje o osobach, które złożyły oświadczenie o woli przystąpienia do egzaminu w terminie poprawkowym.
4. Egzamin w terminie poprawkowym w części ustnej jest przeprowadzany w macierzystej szkole zdającego (między **24 a 26 sierpnia 2016 r.**), a w części pisemnej (**23 sierpnia 2016 r.**) – w miejscach wskazanych przez dyrektora OKE. Informacje o miejscach przeprowadzenia egzaminu pisemnego ogłasza dyrektor OKE na stronie internetowej danej OKE w terminie do **10 sierpnia 2016 r.** Informacje o harmonogramie egzaminów ustnych zdający uzyskuje w szkole, w której przystąpił do egzaminu.

### XV. WAŻNE ADRESY INTERNETOWE DLA ZDAJĄCYCH

1. [www.oke.krakow.pl](http://www.oke.krakow.pl)
2. [www.cke.edu.pl](http://www.cke.edu.pl)
3. [www.zse1.edu.pl](http://www.zse1.edu.pl)